



Verkorte gebruiksaanwijzing



FeelSafe Go bedtent EA003



REF EA003

FeelSafe Go EA003 (Let op! Product wordt geleverd zonder verpleegbed)



Lees deze instructies zorgvuldig zodat risico's voorkomen kunnen worden.
BEWAAR DEZE GEBRUIKSAANWIJZING ALS NASLAGWERK.



Human Protection B.V.
Droogdokkeneiland 15
5026 SP Tilburg, Nederland
tel. +31 (0)13-536 38 07

Geachte klant,

Hartelijk dank voor de aankoop van de FeelSafe Go bedtent.

Deze gebruiksaanwijzing is belangrijk om optimaal te kunnen profiteren van uw nieuwe FeelSafe Go bedtent. Neem deze gebruiksaanwijzing voor gebruik goed door.

Neem voor meer informatie of voor het bestellen van meer FeelSafe Go bedtenten contact met ons op:



Droogdokkeneiland 15
5026 SP Tilburg
Nederland

T +31 (0)13-536 38 07
E info@humanprotection.nl
W www.humanprotection.nl

INHOUDSOPGAVE GEBRUIKSAANWIJZING

	Definities	4
1.	Doel van het hulpmiddel	5
1.1	Beoogde gebruiker	5
1.2	Beoogd doeleind	5
1.3	Indicaties	5
1.4	Contra-indicaties	5
2.	Algemene waarschuwingen	5
3.	Methode van aanlevering	6
4.	Veiligheidsinstructies	6
5.	Omstandigheden voor gebruik	6
6.	Techische specificaties/afmetingen	7
6.1	Algemene afmetingen	7
6.2	Inhoud levering	7
7.	Instructie opzetten en opbergen van de FeelSafe Go	8
8.	Procedure voor inzet van de FeelSafe Go	11
8.1	Vóór de FeelSafe Go wordt gebruikt	11
8.2	Bij het eerste gebruik	11
8.3	Tijdens het gebruik van de FeelSafe Go	11
8.4	Beëindiging van het gebruik	11
9.	Informatie over het gebruik	11
9.1	Instructies voor instellen en gebruik	11
9.2	Opzetten en opbergen	11
9.3	Controlelijst voor het eerste gebruik	11

Definities



Waarschuwing



Medisch hulpmiddel



Catalogusnummer



Raadpleeg de gebruiksaanwijzing voor gebruik



Eén patiënt - meervoudig gebruik



Fabrikant



Fabricagedatum



Serienummer



Houd droog



Houd weg van zonlicht



Niet steriel



Niet gebruiken wanneer de verpakking beschadigd is

1. Doel van het hulpmiddel

De FeelSafe Go bedtent biedt dezelfde mate van comfort en geborgenheid als het Posey tentbed of het FeelSafe tentbed, echter **zonder vrijheidsbeperkend** te zijn. De FeelSafe Go bedtent is namelijk voorzien van zijpanelen die niet gesloten worden, maar wel dichtvallen. Deze tent is ideaal voor mensen die behoefte hebben aan een kleine afgebakende ruimte waarin zij zich veilig kunnen voelen. Dit creëert rust. De mooi vormgegeven tent is eenvoudig op te zetten en past op vrijwel ieder bed. De FeelSafe Go is goed te combineren met het vloerbed. De tent is met name geschikt voor de thuiszorg of langdurige zorg.

1.1 Beoogde gebruiker

Dit medisch hulpmiddel is bestemd voor gebruik door medisch professionals.

1.2 Beoogd doeleind

De FeelSafe Go bedtent zorgt voor geborgenheid en minder externe prikkels, door de client een veilige, **niet** vrijheidsbeperkende ruimte aan te bieden.

1.3 Indicaties

De FeelSafe Go kan onrust helpen verminderen bij personen met vormen van onrust, desoriëntatie, impulsief gedrag, agitatie en angst.

1.4 Contra-indicaties

- patiënten met een verhoogd valrisico
- patiënten die een rugsteun nodig hebben om te kunnen staan
- patiënten met meerdere lijnen, drains en/of slangen
- patiënten met claustrofobie
- patiënten met zelfmoordgedachten



LET OP! De tent voorkomt niet dat de gebruiker uit bed rolt of ongewenst het bed verlaat.

2. Algemene waarschuwingen

- Human Protection B.V. kan niet aansprakelijk worden gesteld voor schade, letsel of ongelukken ten gevolge van nalatigheid of gebruik dat in strijd is met deze gebruikshandleiding.
- De voorgeschreven veiligheidsmaatregelen en instructies voor het gebruik van de FeelSafe Go bedtent moeten strikt in acht worden genomen.
- Om de kans op letsel door een val uit het bed te reduceren, moet het bed naar de laagste stand worden verlaagd als de gebruiker zonder toezicht in het bed ligt.
- Breng geen wijzigingen aan in het materiaal zonder toestemming van de fabrikant.
- Gewijzigd materiaal moet op passende wijze worden gecontroleerd en getest om veilig gebruik te kunnen blijven garanderen.
- Lees de handleiding van het verpleegbed dat wordt gebruikt in combinatie met de FeelSafe Go zorgvuldig door.

WAARSCHUWING! Gebruik geen ligvlakverstelling in combinatie met de FeelSafe Go, zowel de FeelSafe Go als het verpleegbed kunnen hierdoor ernstig beschadigd raken.

- Controleer na het opbouwen of de FeelSafe Go stevig en stabiel op het verpleegbed staat. Mocht u hierover twijfelen neem dan direct contact op met Human Protection B.V.
- Rapporteer ernstige incidenten **ALTIJD** aan Human Protection B.V. en aan de verantwoordelijke lokale autoriteiten.

3. Methode van aanlevering

De FeelSafe Go wordt aangeleverd in een doos die tevens dient als opbergkoffer. Zie de instructies op pagina 7 voor de juiste opbouwmethode.

LET OP! Zoals aangegeven op de afleverbon, moet ter plekke eerst worden gecontroleerd of de levering volledig en schadevrij is.

WAARSCHUWING! Eventuele schade of gebreken moeten onmiddellijk schriftelijk aan de leverancier worden gemeld.

4. Veiligheidsinstructies

- Neem voor gebruik van de FeelSafe Go eerst de gebruiksaanwijzing door en gebruik de bedtent volgens de instructies.
- De FeelSafe Go mag niet worden gebruikt als er beschadigingen of defecten zijn die mogelijk gevaar op kunnen leveren voor personen.
- De FeelSafe Go mag alleen worden bediend door personen die zich bij gebruik houden aan de aanwijzingen in de handleiding.
- Het verplegend personeel moet gebruikers bekend maken met de functies die voor hen relevant zijn.
- De gebruiker moet zich voor gebruik vertrouwd hebben gemaakt met de tent.
- De tent mag nooit worden overbelast, ook niet voor korte tijd.
- De wielen van het bed moeten zijn vergrendeld als het bed in gebruik is (behalve als het bed wordt verplaatst). Een bed dat niet is vergrendeld, kan letsel veroorzaken als de gebruiker gaat verliggen of uit bed stapt.
- Wanneer de FeelSafe Go op een verpleegbed is bevestigd dient de bedbodemverstelling uitgeschakeld te worden. Gebruik van deze verstelling kan de FeelSafe Go ernstig beschadigen.
- De FeelSafe Go mag niet worden gebruikt in de buurt van ontvlambare vloeistoffen of als er kans is op explosiegevaar.
- Voor reparatie van de FeelSafe Go mogen alleen originele materialen en onderdelen worden gebruikt, de fabrikant kan anders niet garanderen dat er geen schade zal ontstaan.

5. Omstandigheden voor gebruik

De FeelSafe Go mag in binnenruimtes worden gebruikt waar de:

- temperatuur gemiddeld tussen de +10°C en +40°C is
- de relatieve luchtvochtigheid 30% tot 75% is

Het is van groot belang dat u eerst contact opneemt met Human Protection B.V. als u de tent voor andere doeleinden wilt gebruiken dan die zijn beschreven in deze handleiding.

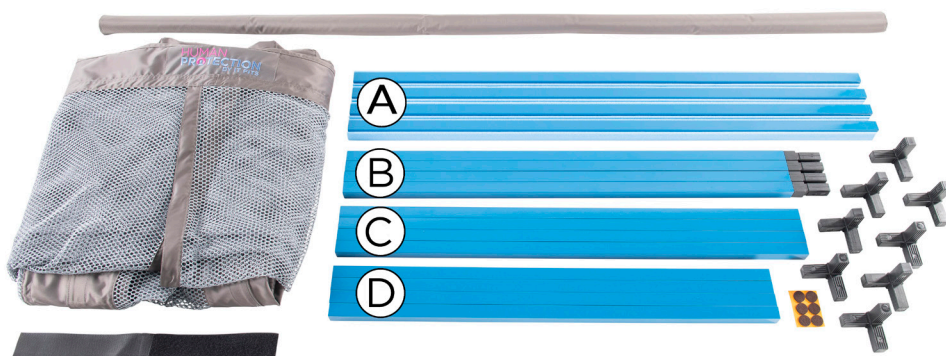
6. Technische specificaties/afmetingen

6.1 Afmetingen



6.2 Inhoud levering

- 1 opbergkoffer
- 1 FeelSafe Go tent
- 4 aluminium kokers van 115cm (A)
- 4 aluminium kokers van 92.7cm met recht koppelstuk (B)
- 4 aluminium kokers van 92.7cm zonder koppelstuk (C)
- 4 aluminium kokers van 84cm (D)
- 8 koppelstukken t.b.v. hoeken
- 4 schuimprofielen U-vorm van 115cm
- 1 beschermer incl. schuimprofiel L-vorm
- 10 klittenband bevestigingsstraps
- 1 vel à 12st beschermviltjes
- 1 gebruiksaanwijzing (niet afgebeeld)

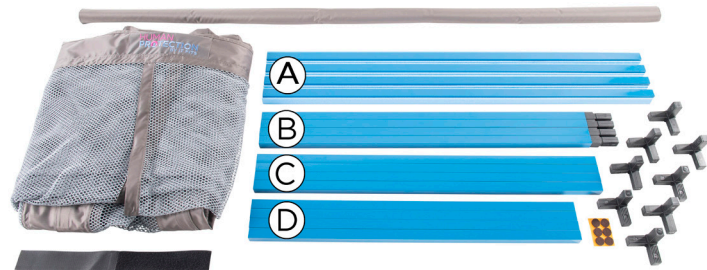


7. Instructie opzetten en opbergen van de FeelSafe Go

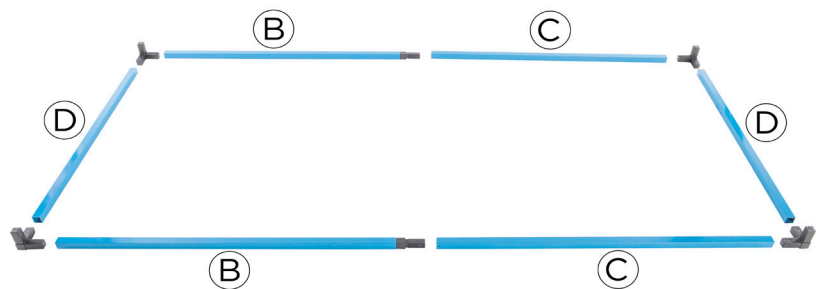
Opzetten

Wij adviseren de tent met minimaal 2 personen op te zetten. Dit vereenvoudigt het werk. Vooral bij het plaatsen van de tent op het bed. Het niet juist plaatsen kan schade veroorzaken.

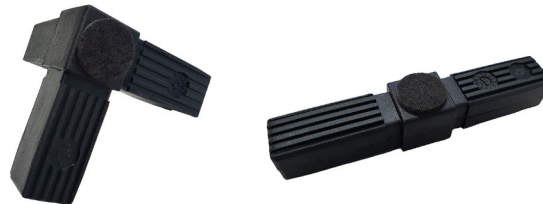
1. Neem de onderdelen uit de verpakking. De verschillende maten aluminium kokers zijn op de afbeelding hiernaast voorzien van de letters A t/m D.



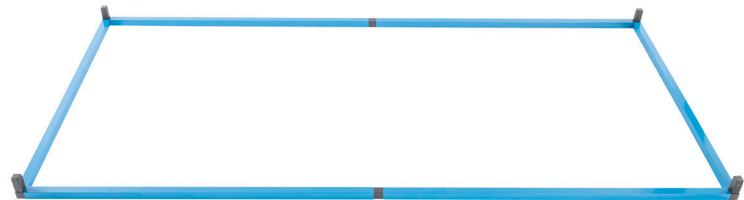
2. Leg de onderdelen voor de onderkant van het frame op de vloer zoals op de foto weergegeven. De letters verwijzen naar de letters in de afbeelding bij stap 1.



3. Breng een beschermviltje aan op elk koppelstuk, op de zijde die de grond raakt (6 stuks). Let op, wanneer de FeelSafe Go al eerder opgebouwd is geweest, dat de koppelstukken worden gekozen die al voorzien zijn van een beschermviltje en dat deze juist worden gepositioneerd.



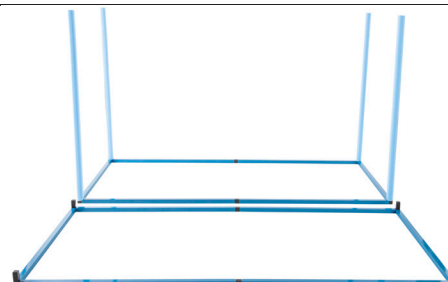
4. Verbind de koppelstukken met de kokers om de onderkant van het tentframe te vormen. Gebruik eventueel de vloer als steunpunt mochten de koppelstukken in de beginfase stroef in de kokers schuiven. Let hierbij op dat beschadiging van het tentframe wordt voorkomen.



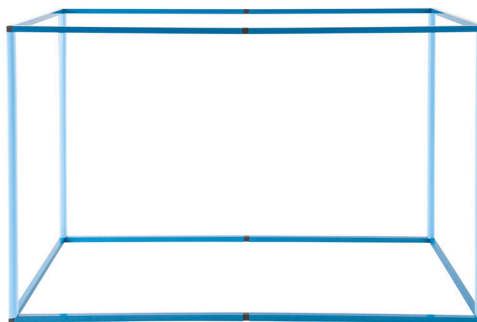
5. Zet de lange kokers (A) met het schuim naar de binnenkant op de hoeken van de onderkant van het tentframe.



6. Herhaal stap 4 om de bovenkant van het tentframe te vormen. Let hierbij op dat beschadiging van het tentframe wordt voorkomen.



7. Plaats de bovenkant van het tentframe op de horizontale kokers, verbind door de koppelstukken in de kokers te schuiven.



8. Plaats de FeelSafe Go tent over het frame met het logo aan de voorkant op de lange zijde.



9. Kantel het tentframe en bevestig de FeelSafe Go tent met de klittenbandjes (7x) aan de onderkant van het tentframe.



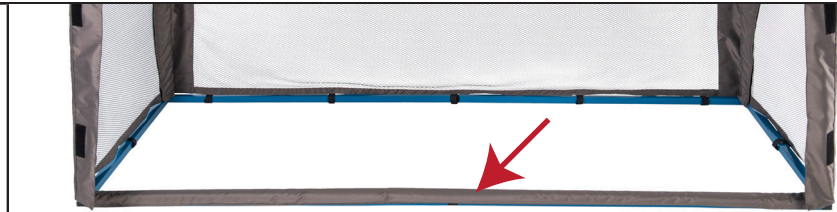
10. Bevestig vervolgens van binnenuit de FeelSafe Go tent met de klittenbandstroken (4x) ook aan de bovenkant van het frame.



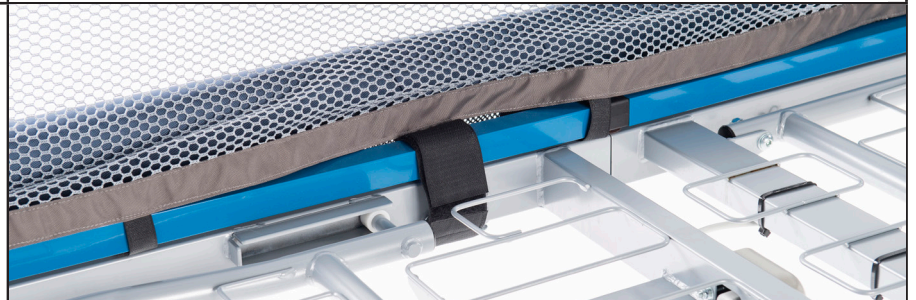
11. Bevestig de tent om de verticale kokers met schuim door middel van de stroken met klittenband.



12. Optioneel: plaats de beschermer incl. hoes om het tentframe onderaan aan de voorzijde van de FeelSafe Go.



13. Plaats de FeelSafe Go op het bedplatform en bevestig het tentframe met de klittenbandstraps. Er worden 10 straps meegeleverd, gebruik er zoveel als nodig om het frame stevig te bevestigen. Zorg er hierbij voor dat het tentframe aan alle zijden aan het bedplatform is bevestigd. Indien de beschermer van stap 12 is aangebracht, dan zul je één of meerdere klittenband straps over de beschermer heen bevestigen.



WAARSCHUWING!

Zorg dat het tentframe vlak op het bedplatform staat en niet wordt belemmerd door matrasbeugels e.d. Neem bij twijfel over de geschiktheid van het verpleegbed contact op met Human Protection B.V..

Zorg dat de klittenbanden worden bevestigd aan een -in hoogte- meebewegend deel van het bed.

Schakel de bedbodemverstelling uit, gebruik hiervan veroorzaakt schade aan de FeelSafe Go.

14. Leg de matras in de FeelSafe Go bedtent. Indien de beschermer van stap 12 is aangebracht, zal deze ervoor zorgen dat de matras aan één zijde van het bed iets omhoog wordt geduwd.



15. Bewaar de verpakking van de FeelSafe Go om de FeelSafe Go na gebruik weer te kunnen opbergen.

Opbergen

Wij adviseren de tent met 2 personen op te bergen. Dit vereenvoudigt het werk, vooral bij het verwijderen van het tentframe van het bed. Berg de FeelSafe Go altijd op in de originele verpakking.

1. Verwijder de matras en het beddengoed uit de FeelSafe Go (wanneer deze nog in de tent liggen).
2. Maak de klittenbandstraps los waarmee het tentframe aan het bedplatform is bevestigd.
3. Verwijder de beschermer incl. hoes van het tentframe onderaan aan de voorzijde van de FeelSafe Go.
4. Til de FeelSafe Go op en plaats deze op de vloer.
5. Maak de stroken met klittenband los waarmee de FeelSafe Go tent om de verticale kokers is vastgemaakt.
6. Maak van binnenuit de klittenbandjes los waarmee de FeelSafe Go tent aan de bovenkant van het tentframe is bevestigd.
7. Kantel het tentframe en maak de klittenbandjes los waarmee de tent aan de onderkant van het tentframe is bevestigd.
8. Haal de FeelSafe Go tent van het tentframe.
9. Haal de bovenkant van het frame van de verticale kokers af.
10. Haal de onderdelen van de bovenkant van het frame uit elkaar. De rechte koppelstukken in één van de kokers laten zitten.
11. Haal de lange kokers van de onderkant van het frame. De schuimprofielen om de kokers laten zitten.
12. Haal de onderdelen van de onderkant van het frame uit elkaar. De rechte koppelstukken in één van de kokers laten zitten.
13. Plaats alle onderdelen terug in de doos en sluit deze.

8. Procedure voor inzet van de FeelSafe Go

8.1 Vóór de FeelSafe Go wordt gebruikt:

- Alle zorgverleners moeten voorafgaand aan het gebruik van de FeelSafe Go volledig worden getraind in het gebruik van de bedtent.
- Zorg dat u het zorgplan van de gebruiker kent en dat u weet hoe nauwkeurig en hoe vaak u de gebruiker moet controleren.
- Volg alle instructies, waarschuwingen en aanwijzingen in de uitgebreide gebruiksaanwijzing.

8.2 Bij het eerste gebruik:

- Controleer de gebruiker gedurende de eerste uren zorgvuldig om vast te stellen of de FeelSafe Go aan de behoeften van de gebruiker voldoet. Controleer of de gebruiker comfortabel ligt en goed op de FeelSafe Go reageert;
- Human Protection B.V. beveelt controle aan in de kamer gedurende de eerste twee uur en ononderbroken geluidscontrole of visuele controle gedurende de daaropvolgende twee uur.

8.3 Tijdens het gebruik van de FeelSafe Go:

- Controleer de gebruiker zorgvuldig om vast te stellen of de FeelSafe Go aan de behoeften van de gebruiker voldoet; Controleer of de gebruiker comfortabel ligt en goed op de tent reageert;
- Beoordeel de noodzaak van het gebruik van de FeelSafe Go opnieuw wanneer de mentale of fysieke toestand of status van de gebruiker verandert;
- Gebruikers die claustrofobisch zijn of worden zijn niet geschikt voor de FeelSafe Go.
- Gebruikers die niet geschikt zijn onmiddellijk uit de FeelSafe Go halen wanneer er een risico op zelfverwonding of verwonding van anderen bestaat, wanneer de gebruiker tegen de zijkant van de tent gaat liggen of wanneer de gebruiker de FeelSafe Go probeert te beschadigen.

8.4 Beëindiging van het gebruik:

- Raadpleeg de medische verklaring, het zorgplan, het medisch team of het beleid van de instelling voor instructies over het verplaatsen van de gebruiker.

WAARSCHUWING! Gebruik de FeelSafe Go NOOIT wanneer het frame is gebogen of gebroken of wanneer de tent is versleten of beschadigd.

9. Informatie over het gebruik

9.1 Instructies voor instellen en gebruik

Om veilige montage en veilig gebruik te garanderen, bevat iedere FeelSafe Go deze gebruiksaanwijzing voor gebruikers met montage-instructies.

9.2 Opzetten en opbergen



WAARSCHUWING! Neem het hoofdstuk over opzetten van de tent iedere keer door wanneer u de tent opzet. Wanneer de FeelSafe Go niet op de juiste wijze wordt gemonteerd, kunnen er verwondingen bij de gebruiker ontstaan.

9.3 Controlelijst voor eerste gebruik

Controleer **ALTIJD** of de FeelSafe Go goed functioneert. Voer een volledige visuele inspectie van het bed uit voor et eerste gebruik. Controleer of:

- De tent schoon en niet bevuild is;
- De tent goed is gemonteerd en of alle onderdelen in goede staat zijn;
- Het frame niet is gebogen of gebroken;
- De tent niet is gescheurd en of de panelen geen slijtage, dunne plekken of kapotte stiksels vertonen;
- De netsnoer van het bed waarop de tent staat (indien gebruikt), geen struikelgevaar veroorzaakt.

WAARSCHUWING! Gebruik de FeelSafe Go NOOIT wanneer het frame is gebogen of gebroken, of wanneer de tent is versleten of beschadigd.

HUMANFURNITURE
PROTECTION